

# 安全マニュアルについて

2017年6月30日

在韓国日本国大使館領事部

安全マニュアルには・・・

- 防犯に関すること～『防犯の手引き』
- 緊急事態への対処～『緊急事態対処マニュアル』

# ●防犯に関すること～『防犯の手引き』

- 基本的な心構え
- 日本人の被害例  
(スリ、置き引き、わいせつ、強盗、空き巣、詐欺等)
- 防犯のための注意事項
- もしもトラブルに遭ったら
- 各種連絡先 (警察、消防、公館、病院・・・)

- 緊急事態への対処～『緊急事態対処マニュアル』

- 平素の準備

- 緊急時の行動

# ●緊急事態への対処～『緊急事態対処マニュアル』

- 緊急時において

- 情報入手  
(状況把握、大使館からの情報提供)
- 避難 (安全確保)
- 退避

- 緊急事態への対処～『緊急事態対処マニュアル』
  - ・ 緊急時において（海外安全情報）

「レベル1:十分注意してください。」

「レベル2:不要不急の  
渡航は止めてください。」

「レベル3:渡航は止めてください。  
(渡航中止勧告)」

「レベル4:退避してください。渡航  
は止めてください。(退避勧告)」

その国・地域への渡航は、どのような目的であれ止めてください。  
(場合によっては、現地に滞在している日本人の方々に対して退避の可能性や準備を促すメッセージを含むことがあります。)

その国・地域に滞在している方は滞在地から、安全な国・地域へ退避してください。この状況では、当然のことながら、どのような目的であれ新たな渡航は止めてください。

# ●緊急事態への対処～『緊急事態対処マニュアル』

- 平素の準備

- 連絡体制の確認

- 情報入手手段の確認

- 避難場所の確認

- その他

# ●緊急事態への対処～『緊急事態対処マニュアル』

- 平素の準備

- 連絡体制の確認

- 情報入手手段の確認

- 避難場所の確認

- その他



# ●緊急事態への対処～『緊急事態対処マニュアル』

- 平素の準備

- 連絡体制の確認

- ◆ 日本大使館

- 在留届

# 在留届

## 記載事項

在留届 在外公館  
交付日付

(別記第14号様式)

- 氏名、生年月日
- 旅券番号、到着日
- 住所
- 携帯電話、メールアドレス
- 緊急連絡先

氏名	ローマ字 (姓)	(Surname)	(Given Name)	生年月日 西暦 年 月 日
	漢字	(姓)	(名)	1.男 1.長期滞在 2.女 2.永住 <input type="checkbox"/> 在留期間満了
本籍	都道府県 市区町村			
職業 (該当事項に○)	1. 民間企業従事者 2. 派遣従事者 3. 自由業及び専門的職業従事者 4. 留学生・研究者・教師 5. 政府関係機関職員 6. その他( )			
日本国 旅券番号	到着日 西暦 年 月 日		滞在期間(未定の場合も予定を記入。日付は末日まで) 西暦 年 月 日まで	
在留地の住所 又は居所	〒 永住の方は1999年12月31日と記入。以下西日			
電話	①		②	
FAX	①		②	
携帯電話	①		②	
メールアドレス	①(PC-携帯)		②(PC-携帯)	
在留地の 緊急連絡先 (日中の連絡先)	氏名又は会社等所属先 住所		本人との関係 電話	
日本国内の 連絡先	氏名 住所		本人との関係 電話	
日本国内の 所属先	会社等所属先 電話			

同居家族

続柄	氏名	ローマ字 (姓)	(Surname)	(Given Name)	(Middle Name 日本語)	生年月日 西暦 年 月 日
		漢字	(姓)	(名)		1.男 1.長期滞在 2.女 2.永住 <input type="checkbox"/> 日本国籍 <input type="checkbox"/> 在留期間満了
携帯電話	①		②			
メールアドレス	①(PC-携帯)		②(PC-携帯)			
会社・学校等 日中の連絡先	氏名 住所		氏名 住所		氏名 住所	
日本国 旅券番号	到着日 西暦 年 月 日		滞在期間(未定の場合も予定を記入。日付は末日まで) 西暦 年 月 日まで			

続柄	氏名	ローマ字 (姓)	(Surname)	(Given Name)	(Middle Name 日本語)	生年月日 西暦 年 月 日
		漢字	(姓)	(名)		1.男 1.長期滞在 2.女 2.永住 <input type="checkbox"/> 日本国籍 <input type="checkbox"/> 在留期間満了
携帯電話	①		②			
メールアドレス	①(PC-携帯)		②(PC-携帯)			
会社・学校等 日中の連絡先	氏名 住所		氏名 住所		氏名 住所	
日本国 旅券番号	到着日 西暦 年 月 日		滞在期間(未定の場合も予定を記入。日付は末日まで) 西暦 年 月 日まで			

裏面に続く

# 帰国届・住所等変更届

(郵送での宛先) SEOUL特別市 鍾路区 栗谷路6 Twin Tree Tower A棟 8階

在韓国日本大使館 領事部 在留届係

郵便番号：03142

(FAX番号) 02-723-3528、(電話番号) 02-739-7400

在留届を提出後、帰国する際、又は住所変更或いは家族構成の異動等、記載事項に変更があった際には、その旨、至急大使館領事部へ郵送もしくはFAXにてご通知願います。

切り取り線

帰国届	住所等変更届
氏名 (漢字) (ローマ字) 生年月日 19 年 月 日	氏名 (漢字) (ローマ字) 生年月日 19 年 月 日
韓国国内住所	旧住所
	新住所
印: 歸國後家族全員 家族全員帰国 一部帰国: 残留者名	新電話番号
	FAX番号
帰国年月日 年 月 日	携帯電話番号
帰国後の連絡先 (差し支えなければ)	移転年月日 年 月 日
	その他変更事項
電話番号 (差し支えなければ)	
上記のとおりお知らせします。 年 月 日	上記のとおりお知らせします。 年 月 日
署名	署名

## 記載事項 (記載事項)

- 氏名
- 住所
- 電話番号
- 移転年月日
- その他の変更事項

# ●緊急事態への対処～『緊急事態対処マニュアル』



在大韓民国日本国大使館  
Embassy of Japan in Korea

本文へ

Korean Home

Google Custom Search

検索

文字サイズ変更 小 中 大

大使館案内 | 日韓関係 | 公報文化 | 領事及びビザ | 重要外交課題 | 韓国情報 | link | sitemap | contact us | korean

## 新着情報

2017年6月19日

- ▶ [岸田外務大臣発康京和韓国外交部長官宛祝辞](#)

2017年6月9日

- ▶ [二階総理特使の韓国訪問](#)

2017年6月8日

- ▶ [丁世均韓国国会議長一行による安倍総理大臣表敬](#)
- ▶ [第2回「北極に関する日中韓ハイレベル対話」\(結果\)](#)
- ▶ [2017年第3四半期における日韓ワーキング・ホリデー査証の申請について](#)

2017年6月7日

- ▶ [第2回「北極に関する日中韓ハイレベル対話」の開催](#)

2017年6月5日

- ▶ [ジャパン・レール・パスを利用するために](#)

2017年5月31日

- ▶ [日韓首脳電話会談](#)

2017年5月26日

在韓日本大使館 twitter

大使館の活動

東日本大震災関連情報

安全 マニュアル

領事メール相談

パスポート、各種届出、証明のご案内

VISA 査証の種類と提出資料

3か月以上在留届を提出してください!

日本語が通じる医療機関への連絡方法

国籍選択(重国籍の方の)届出

メールマガジン 登録はこちらへ

大使館休館日

後援名義の使用許可申請について

# ●緊急事態への対処～『緊急事態対処マニュアル』

## ・平素の準備

◆テレビ、インターネット、携帯電話等

◆外務省・日本大使館が提供するもの

□ ホームページ（海外安全情報等）

□ メールマガジン

□ ツイッター

# ●緊急事態への対処～『緊急事態対処マニュアル』

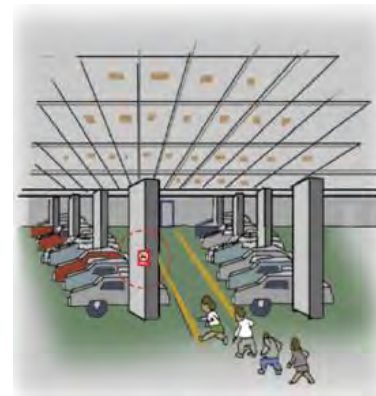
- ・待避場所の確認



## 主な待避所



地下鉄の駅



地下駐車場



高層建築の地下



# ● 緊急事態への対処～『緊急事態対処マニュアル』

## ● 避難場所の確認



재난예방대비

민방위

풍수해보험

재난심리상담

재난현황

참여와 신고



국민재난안전포털

国民災難安全ポータル

안내도우미

사이트맵

### 자연재난 **호우** Heavy rain 豪雨

많은 비가 오는 것을 뜻하며, 특히 단 시간에 많은 비가 올 때를 말합니다. 일반적으로 평균적인 강우보다 많은 비가 올 때를 집중호우라고 합니다.

#### 호우 특보기준

##### 호우 주의보

6시간 강우량이 70mm 이상 예상되거나 12시간 강우량이 110mm 이상 예상될 때

##### 호우 경보

6시간 강우량이 110mm 이상 예상되거나 12시간 강우량이 180mm 이상 예상될 때



국민행동요령

기상청  
기상특보

기상  
레이더영상

국민안전처  
홈페이지

# ● 緊急事態への対処～『緊急事態対処マニュアル』

- 避難場所の確認 (国民災難安全ポータル)

🏠	재난예방대비	민방위	풍수해보험	재난심리상담	재난현황	참여와 신고	🔍
	<p><b>민방위란</b> 민방위의 정의 도입배경 운영조직 외국민방위 민방위자료 관련사이트</p>	<p><b>교육·훈련</b> 개요 교육일정 훈련정보 담당부서 연락처 민방위홍보</p>	<p><b>민방위 경보</b> 신호방법 국민행동요령 실제발생사례</p>	<p><b>비상시설</b> 급수시설 <u>대피시설</u></p>	<p><b>민방위 장비</b> 민방위장비</p>	<p><b>화생방</b> 화생방이란 방호행동요령 화생방장비</p>	

**호우 주의보**  
6시간 강우량이 70mm 이상 예상되거나 12시간 강우량이 110mm 이상 예상될 때

**호우 경보**  
6시간 강우량이 110mm 이상 예상되거나 12시간 강우량이 180mm 이상 예상될 때



기상  
레이더영상

국민안전처  
홈페이지



# ● 緊急事態への対処～『緊急事態対処マニュアル』

## ・ 避難場所の確認 (国民災難安全ポータル)



재난예방대비

민방위

풍수해보험

재난심리상담

재난현황

참여와 신고



### 대피시설

- 시도, 시군구별로 대피시설 정보를 조회하실 수 있습니다.
- 세종특별자치시는 시군구가 없으므로 읍면동에서 조회하시기 바랍니다.
- 지도 아이콘을 클릭하시면 지도를 통해 위치를 확인하실 수 있습니다.  
(본 지도는 다음에서 제공하는 서비스로 실제와 차이가 있을 수 있습니다.)
- 민방위사태 발생시 주민의 생명과 재산을 보호하기 위하여 정부지원으로 설치 또는 공공용으로 지정 지하 대피시설

지역구분

시도선택



시군구선택



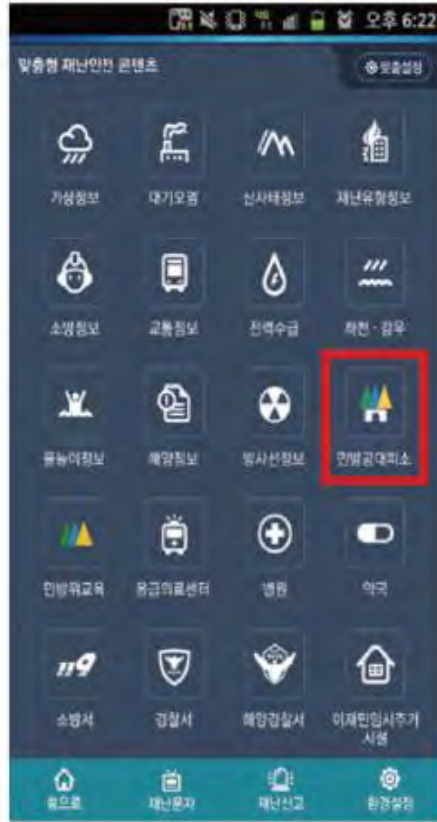
읍면동선택



검색

# ● 緊急事態への対処～『緊急事態対処マニュアル』

- 避難場所の確認 携帯アプリ：안전디딤돌（韓国語）



# ●緊急事態への対処～『緊急事態対処マニュアル』

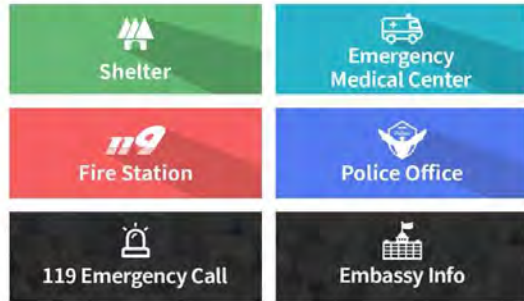
## ●避難場所の確認 EMERGENCY READY APP



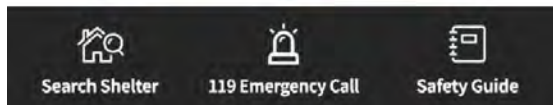
### EMERGENCY READY APP

This service provides emergency shelters for safe evacuation in case of disasters, and first aid.

#### Information



#### Safety Guide



検索可能なもの

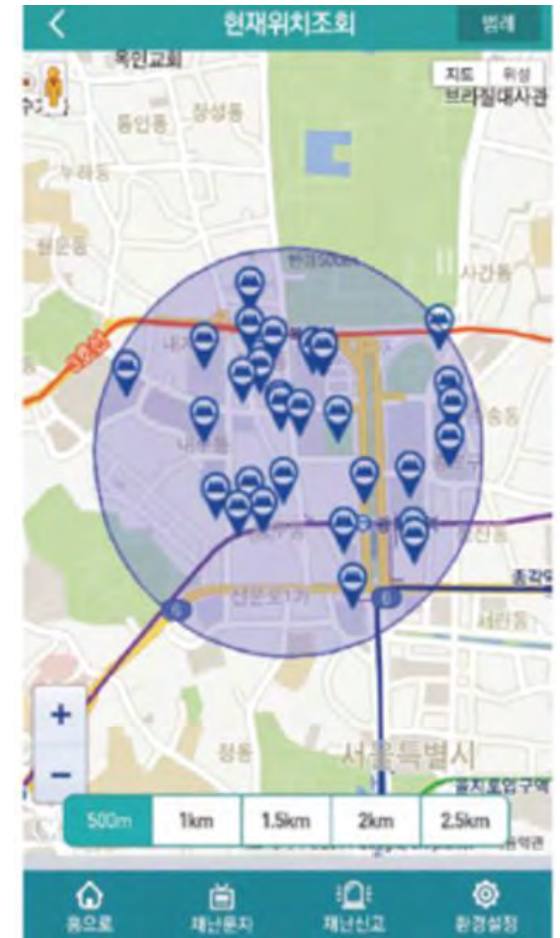
◆待避所

◆救急病院

◆消防署

◆警察署

◆119番通報



# ●緊急事態への対処～『緊急事態対処マニュアル』

- 平素の準備

- その他

- パスポート等の確認

- 備蓄物品

- 避難・退避用の携行品